

Kurvfletting i vogner, sleder og annet kjøretstyr



2-hjuls dogcart fra O. Sørensen



Wagonette på Lancut i Polen

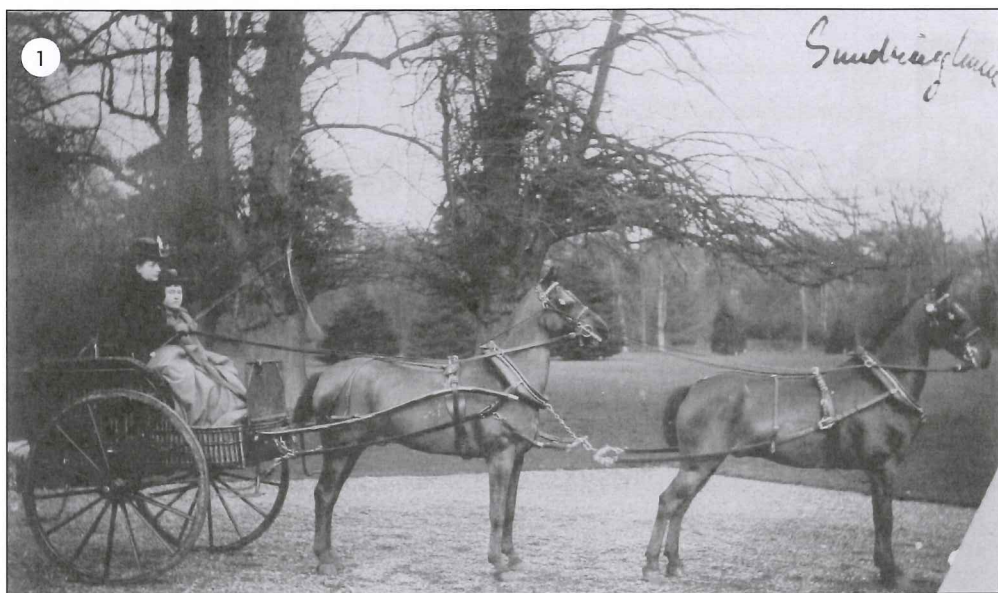
De aller fleste av oss er kjent med betegnelser som kurvtrille og kurvsluffe. Men hva er historien her, og hvorfor ble dette en populær teknikk å lage kropp og utstyr til hestekjøretøy av?

Vi må tilbake til 1860-tallet i England, og den veldige utviklingen av personkjøretøy som da fant sted. Det ble økonomisk overkommelig for stadig flere å skaffe seg sine egne kjøretøy, og de som hadde mye penger skaffet seg kjøretøy for forskjellige slags anledninger og bruk. Økonomi var derfor en viktig faktor, og dette var rimelige kjøretøy. For øvrig var vogner med flettede fatinger lette, og de var rimelige å holde vedlike fordi det var mindre flater som var malt og staffert. Først og fremst var det som lette parkvogner forspent små hester som de fikk sin utbredelse. På kontinentet og spesielt i Paris var dette ypperste mote for sommervogner mellom 1864 og 1875.

Teknikk og historie

Hovedsakelig var det pil som ble benyttet til hestekjøretøy. Dessuten brukte man også spanskør, peddigrør, manillarør og bambus.

Flettingen kunne være alt fra hele fatinger, via seterygger og skjermer til felter inne i et rammeverk. Der flettingen utgjorde større deler av vognkroppen var det nødvendig med støttebeslag av jern. Hvorvidt kurvfletting som fag ble tatt inn i vognfabrikkene har vi ikke noen dokumentasjon for. Det er mulig at dette spesialiserte håndverket sto utenfor og var en type underleverandør. Fra utlandet vet vi at enkelte firmaer spesialiserte seg på å produsere fatinger som halvfabrikata. Disse kompletterte så den enkelte vognfabrikk med under



1. Engelske prinsesser med tandeforspent dogcart i kurv.
Foto: Det Kongelige Hoff
2. Paraplykurven kunne også ha plass til et jakthorn
3. Kurvfletting på innsiden av rammeverk på Holsteinsk vogn, Finland
4. Italiensk kurvphaeton
5. Detalj av side og skjerm på damephaeton. Carriage Journal, USA



BASKET WORK for COACHBUILDERS

There is nothing Neater than a Well-made and Nicely Finished Basket Trap. Have you got one in your Show Rooms? They attract Customers.

Basket Work manufactured by ELLMORE'S is made from the Toughest Varieties of Willows, thoroughly well-seasoned, and its construction is correct.

ELLMORE'S 50 years' experience is at your service.

Bodies only supplied for Coachbuilders' own mounting.

Write for Designs and Prices.

ELLMORE'S, LTD.,
Everything in Wicker Work. **LEICESTER.**

London Show Rooms: 16, CITY ROAD, E.C.

67

ROOF BASKET.
Medium. Small. Large.

No. 775. CAB BODY ON ASH FRAME

vogn, drag og annet nødvendig utstyr for å gjøre den ferdig.

Egentlig var ikke fletteteknikk noen oppfinnelse på 1860 tallet. I mye eldre tid hadde store kurvfateringer på sleder og vogner ikke vært noe uvanlig syn her i Norden. Frakt av kull til jernverkene skjedde på vinteren med langsleder som hadde en stor grovt flettet baljeformet

kurv på en tett bunn. På 1700-tallet var det vogner uten fjæring av "Holsteinsk" type med kurvflettet fating som var den dominerende firehjuls vogntypen her til lands.

De lette kjøretøyene

Som tidligere nevnt er det vogner for utflukter i parken, park phaetons, som er basismodellen for våre triller. Det som

i utgangspunktet skulle være typisk for små og lette kjøretøy, ble etter hvert også benyttet på større jaktvogner og wagonetter. På slutten av 1800-tallet ser man flere varianter av flettverk som felter i fatingen både på vogner og sleder.

Vi kjenner det her hjemme spesielt fra sluffer med flettede felter i sider



og seter. Samtidig, ca. 1890, kommer også falskt fletteverk på markedet. Enten som presset mønster i trepaneler eller som malt eller pålimt mønster på vognkroppen. Dette var uttrykk for rasjonalisering og behov for raskere og rimeligere produksjon.

Annet flettet vognutstyr

På den internasjonale og eksklusive

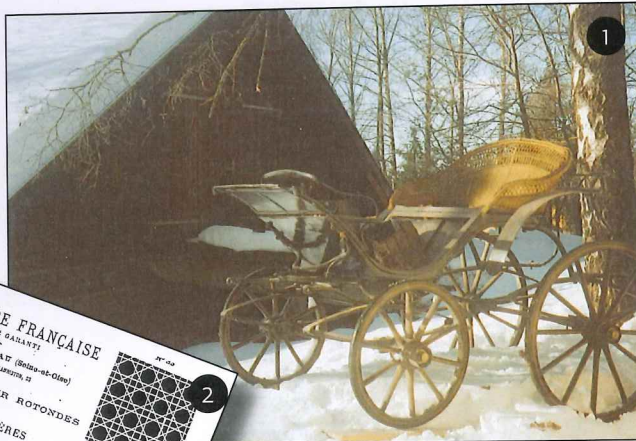
vognarena ble fletteknikken tatt i bruk til utstyr man bare "måtte ha" på kjøretøyet.

Kurver til oppbevaring av spaserstokker, paraplyer og parasoller i fantasifulle flettemønstre var noe som hevet ekvipasjen, enten klarlakkert eller malt i vognens farger. Ville man ta det enda lengre anskaffet man seg flettede

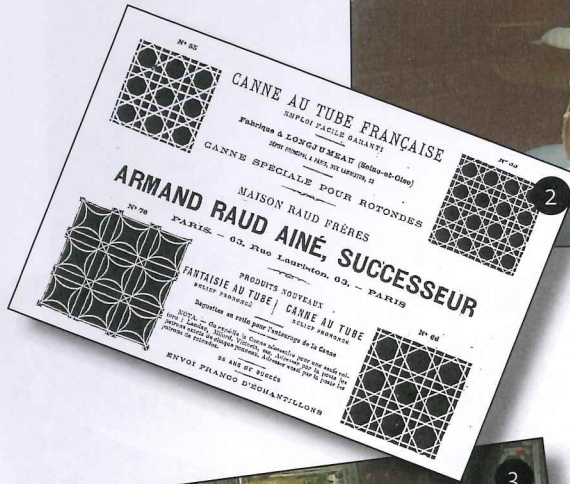
hjulbeskyttere så damenes kjoler ikke ble tilsmusset fra hjulet ved av- og påstigning. Picknickkurver var likeledes viktig utstyr for en vellykket utflukt i parken.

Noen internasjonale uttrykk:

Osier, panier, Korbwagen, Basket



1



2



6

1. Damephaeton fra Norsengs vognfabrik

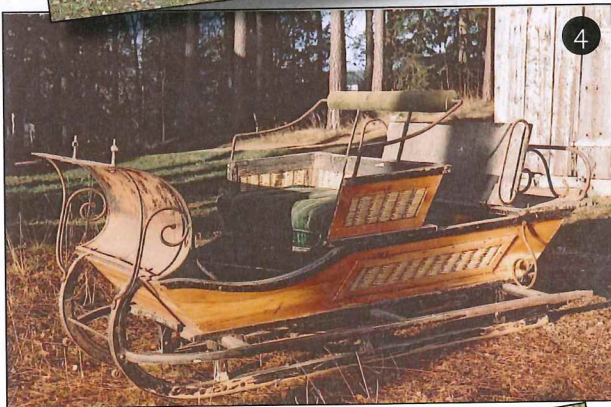
2. Annonse for «falsk fletting». Librel

3. Kurvsluffe av oppslagstype, Arvika Vagnfabrik



3

4. Sluffe med flettede felter i fating og sete, norsk. Hedemarksmuseet



4

5. Flettede felter på fransk wagonette. Librel



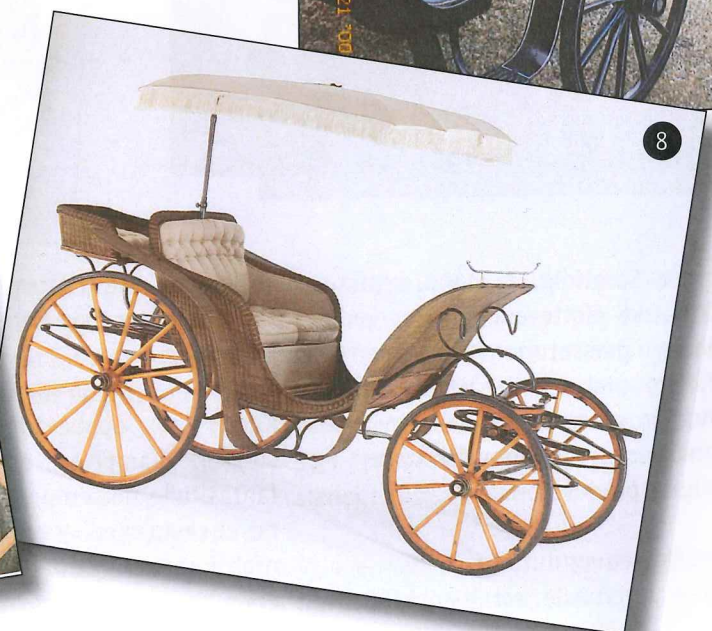
5

6. og 7. Kurvtrille fra P.H. Christoffersen

8. Damephaeton med solparasoll. Coson Collection USA



7



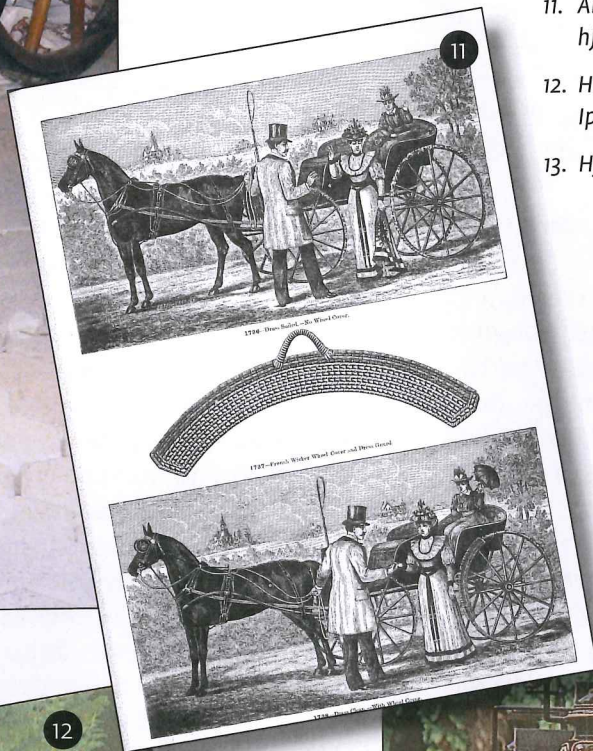
8



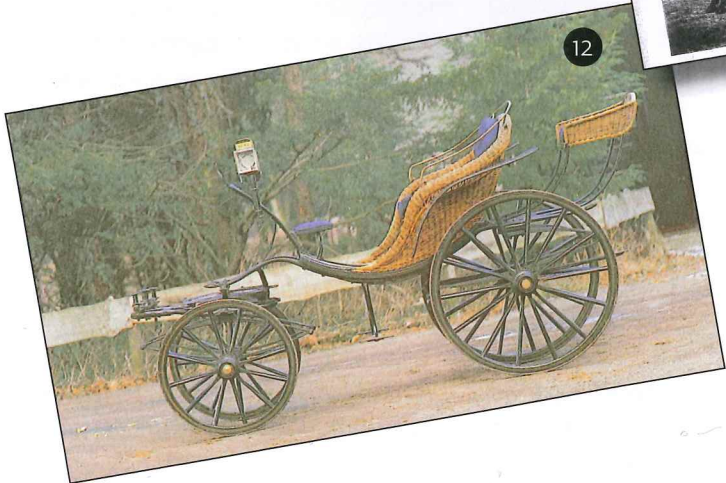
9



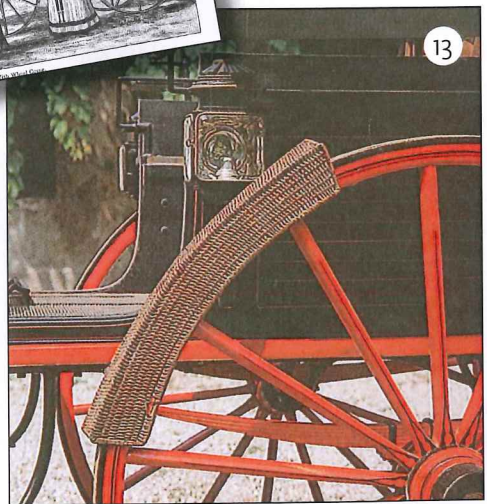
10



11



12



13

- 9. Paraplykurver i ulik utførelse og størrelse
- 10. Italiensk paraplykurv
- 11. Annonse for flettet hjulbeskytter. Mosemann
- 12. Hollandsk damephaeton. Ipenburg
- 13. Hjulkurv i bruk, Italia